

EN TIDNING FRÅN
Xtrafik
NR 3 • 2009

resa

I höst kommer nya
Resekortet!

Xtrafik

SR:s trafikredaktion:

**En viktig
kugge när
det händer**

Stefan är resenär i
nyheter

NYHETER • KORSORD • TÄVLING

Resenären i centrum

Just nu pågår en av de största aktiviteterna i X-trafiks historia. Samtliga förare och tågvärdar, totalt närmare 600 personer, har under tre helger i september fått utbildning i vårt uppgraderade och delvis nya biljettsystem. Utrustningen finns redan nu monterad i flertalet av våra bussar och X-tåg. Under tiden fram till årsskiftet kommer de gamla biljettmaskinerna att finnas kvar i bussar och X-tåg för att därefter monteras bort.

Det hela kan säkert upplevas som ganska rörigt men jag hoppas på förståelse och överseende från såväl resenärer som förare. Det nya systemet, med kontaktlösa kort, innebär förhoppningsvis att det blir enklare och smidigare att åka kollektivt. Men det räcker inte med ett bra biljettsystem, fräscha bussar och X-tåg utan vi behöver också förare och tågvärdar som kan möta och ta hand om våra resenärer. Förarnas och tågvärdarnas sätt att möta resenären kan i många fall vara helt avgörande för att resenären även fortsättningsvis väljer att resa med buss eller tåg. Det är därför viktigt att förare och tågvärdar får det stöd som behövs för att kunna leva upp till mottot – Resenären i centrum. Ett motto som idag alla som arbetar med kollektivtrafik har som ett självklart riktmärke.

Men att gå från en stolt deklaration till handfast och påtagligt resultat är lättare sagt än gjort. Förändringen kräver såväl ödmjukhet som prestigelöst ledarskap. Jag är övertygad om att resenären kommer att vara i centrum i morgondagens kollektivtrafik.

Matts Hildebrand, VD, X-trafik

resa utges av X-trafik. Tidningen distribueras till samtliga hushåll i Gävleborgs län. Ansvarig utgivare: Lars Björling. Produktion: Kilometer Reklambyrå. Tryck: Color Print. Upplaga: 145.000 ex. För ej beställt material ansvaras ej. All eventuell vinstskatt i tävlingar betalas av vinnaren. Med reservation för eventuella tryckfel.

Nu kommer nya

Rese

I höst byter X-trafik ut magnetkorten mot nya så kallade kontaktlösa Resekort. Resekorten ser ut som vanliga bank- eller kreditkort och kan laddas om och om igen med olika kortprodukter.

Under en övergångsperiod kommer både det gamla och det nya biljettsystemet att användas parallellt. I våra bussar och på X-tåget finns båda systemen monterade sida vid sida. De gamla magnetkorten används tills de går ut. När du sedan köper ett nytt kort får du det nya Resekortet.

Olika kortprodukter kan laddas i Resekortet

Du kan ladda som:

30-dagarskort

eller

Fritidskort

eller

Årskort



och utöver det ha en

Reskassa

(Motsvarar tidigare Värdekort)

En skillnad mot tidigare är att Resekortet kan laddas med olika kortprodukter. Du kan till exempel både ha ett 30-dagarskort och en Reskassa i kortet. Reskassan motsvarar det tidigare Värdekortet och ger samma rabatt. Om du vill kan du förstås välja att endast ha Reskassa i ditt Resekort.

Du som har Seniorkort, Skolkort, Gymnaskort, Företagskort eller Ledsagarkort kan inte ladda Reskassa i ditt kort.

kortet

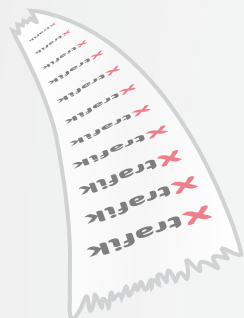
Bra tips!

- När du laddar ditt Resekort får du ett kvitto. Spara det så att du kommer ihåg när det är dags att förnya kortet.
- En orange lampa på kortläsaren påminner dig när det är dags att förnya ditt kort.
- Behåll ditt Resekort. Du kan när som helst ladda det med nya resor.

Så här fungerar det!



Du köper och laddar ditt Resekort som vanligt på våra Kundcenter, via vår e-handel på hemsidan, på bussen eller på X-tåget.



Eftersom ingen text skrivs på Resekorten bör du alltid kontrollera på kvittot att du fått rätt produkt eller laddning i kortet.



När du går ombord håller du upp Resekortet mot kortläsaren. Om du håller kortet rätt, lyser en grön lampa och ett pip hörs. Displayen visar vilken kortprodukt du använder.



Du kan ha kvar kortet i plånboken om du vill, kortläsaren känner av att det finns där.

Så här går det till när ditt kort byts ut:

30-dagarskort

Du som har ett 30-dagarskort fortsätter att resa med det och använder de gamla maskinerna. När kortet går ut och du köper ett nytt, får du automatiskt det nya Resekortet.

Årskort

Du som har ett Årskort i dag kommer att få ett nytt Resekort hemskickat till dig innan årsskiftet. Fram tills dess använder du ditt magnetkort i de gamla maskinerna. Tappa-bort-garantin gäller precis som tidigare.

Seniorkort

De nuvarande Seniorkorten används hela året ut. Om du vill fortsätta att ha Seniorkort även 2010 beställer du det som vanligt, i slutet av året. Du får då ett nytt Resekort hemskickat. Du som betalar ditt kort via autogiro får ett nytt Resekort hemskickat utan att du behöver göra något särskilt. Tappa-bort-garantin gäller precis som tidigare.

Fritidskort

Du som har ett Fritidskort fortsätter att använda det i de gamla maskinerna tills tiden går ut. När du sedan köper ett nytt, får du automatiskt det nya Resekortet.

Enkelbiljett

Betala som vanligt kontant eller med Reskassa.

Värdekort blir Reskassa

En nyhet med Resekorten är att du nu kan ladda en Reskassa i kortet. Funktionen är densamma som med de tidigare Värdekorten. Du betalar enkelbiljetter och dagbiljetter med Reskassan och får rabatt i förhållande till kontant betalning ombord.

Du måste tala om för föraren eller tågvärden att du vill betala din resa med Reskassan. Håll sedan kvar kortet framför läsaren. När du betalar din resa med Reskassan får du alltid ett kvitto där det står hur mycket resan har kostat och hur mycket pengar som finns kvar i din Reskassa.

Du kan använda ditt nuvarande Värdekort som vanligt i de gamla maskinerna, men vi vill att du byter till ett Resekort före årsskiftet. Om du byter och för över ditt Värdekort vid något av våra Kundcenter under november får du 25 kr extra laddat i Reskassan (gäller endast en gång per kund och om du har minst 25 kr kvar på kortet). Du kan även byta kortet ombord på X-tåget och bussarna, men får då enbart det värde du har på ditt gamla kort, överfört.



Xtrafik

Vill du veta mer om hur det nya Resekortet fungerar – gå in på vår hemsida www.xtrafik.se

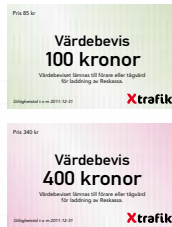
Köp eller fyll på din Reskassa

Vi fortsätter att ge dig extra värde att resa för, när du köper eller fyller på din Reskassa på våra Köpställen eller Kundcenter.

Köpställen

**Köp för 85 kr, res för 100 kr (värdebevis).
Köp för 340 kr, res för 400 kr (värdebevis).**

Om du redan har ett Resekort får du ett värdebevis som du sedan lämnar till föraren eller tågvärden som för över beloppet till din Reskassa. **Om du saknar Resekort kan du köpa ett färdigladdat kort för 170 kr med värdet 200 kr.**



Kundcenter

På våra Kundcenter kan du köpa eller fylla på din Reskassa med 100, 200, 300, 400 eller 500 kr. Du får naturligtvis samma rabatt, 15%, som på våra Köpställen.

* Gäller endast en gång per kund och om du har minst 25 kr kvar på kortet.

Få 25 kr extra laddat!

Om du byter och för över ditt Värdekort till ett Resekort vid något av våra Kundcenter under november får du 25 kr extra laddat i Reskassan*.

Trasigt kort

Om ditt Resekort går sönder kan du byta det på något av våra Kundcenter eller genom att ringa vår Trafikupplysning, 0771-9 10 10 9.

Borttappat Årskort eller Seniorkort

Årskort och Seniorkort har Tappa-bort-garanti. Anmäl att du förlorat ditt kort till Trafikupplysningen, så får du ett nytt. Övriga förlorade Resekort ersätts ej.

Resor med andra trafikföretag

Om du har ett kort som gäller för resa med andra trafikföretag, måste du visa upp ett inköpskvitto för detta tillsammans med ditt Resekort för att ha ett giltigt färdbevis. Om du tappat inköpskvittot eller det går sönder, kan du få ett nytt på våra Kundcenter, X-tåget eller våra bussar.

X2000-tillägg kan inte längre köpas separat. Du måste köpa det samtidigt som du köper ditt Årskort eller ditt 30-dagarskort.

Uppsala-tillägget kan endast köpas hos SJs resebutik i Gävle och via vår e-handel.

Hur fungerar ditt nya Resekort?

Sedan augusti har skol- och gymnasieelever och vissa årskortskunder haft det nya Resekortet.



Erik Morén
– Det är bra. Det går snabbare.



Stina Nyman
– Jag tycker att det är bra förutom att det är för tjockt. Det tar större plats i plånboken. Annars tycker jag att det är bättre.



Tobias Scherdin
– Det går väl bra. Det går fort.

Daniel Östman
– Smidigt och enkelt. Inga problem, hittills i alla fall.



Björn Löfstrand
– Nja, det är väl bra. Går fortare. Ibland funkar det inte, då får man gå förbi ändå.

Martina Larsson
– Jodå, det är bra.



Carl-Henrik Gagge, förare Swebus
– Mycket smidigare. Det går fortare. För tillfället krånglar det dock mycket. Men det är ju en övergångsperiod.

Stefan reser i nyheter

Han säger själv att han har haft världens bästa jobb som korrespondent i USA. Om tio år hoppas han ha det igen. Stefan Åsberg har sett mer av världens elände än de flesta och rör sig ofta mitt i världshändelsernas centrum Inte illa av en kille från Gävle som inte ens har en formell utbildning för det han håller på med.

TEXT: Mats Näslund FOTO: Pernilla Wahlman

Vi har sett Stefan leverera analyser och kommentarer om maktspelet på allra högsta nivå från gräsmattan framför Vita Huset i Washington. Men han har också besökt otillgängliga bergsbyar i Afghanistan för att spegla den lilla människans villkor i ett krigshärjat land.

– Jag var stationerad i Washington i fyra och ett halvt år. Där är man verkligen mitt i händelsernas centrum och reportagen från USA har ofta hög prioritet, berättar Stefan. Jag skulle väldigt gärna vilja återvända dit, det finns så mycket att berätta om det landet.

Just att berätta är det som driver Stefan. Han vill förmedla till oss andra hur människor i andra delar av världen lever och vilka villkor som styr deras liv. Det kan vara svårt för en reporter från ett litet land som Sve-

rige att nå ända fram med sina frågor till världens presidenter, därför väljer Stefan oftare att spegla effekterna av deras beslut genom den lilla människan.

– Jag är aldrig ute efter att förändra verkligheten där jag gör mina reportage, det går inte, menar Stefan. Men jag kan försöka påverka er här hemma. Sedan jag kom hem från USA har jag varit anställd som utrikesreporter på Sveriges Television. Jag har gjort många reportageresor till Afghanistan och Pakistan, fattiga länder som hamnat i centrum för världspolitik.

– Där har vi gjort reportage som inneburit att vi kört bil i 40 timmar tur och retur för att nå ensliga bergsbyar. Resultatet blev ett inslag på tre minuter och tio sekunder. Ändå har det känts som att det varit värt det.

– Att möta och få berätta om kvinnor som

bränts med syra i ansiktet av sin släkt för att hon brutit mot en hedersregel, är starka upplevelser som fastnar i minnet. Att jag en annan gång fick ställa en fråga till president Bush och fick ett meningslöst svar, betyder ingenting i jämförelse.

Det kan låta klyschigt, men Stefan Åsberg säger att han brinner för att berätta just de där historierna.

– Jag var med och rapporterade från Tsunamin. Jag var nere i New Orleans efter Katrina. Jag glömmer aldrig mamman som förlorade sin ena tvillingdotter i jättevågen. Hon och hennes man såg den komma, tog var sin dotter under armen och började springa. Då upptäckte mannen att han glömt sina skor på stranden, satte ner dottern och vände tillbaka. I nästa ögonblick sveptes dottern iväg och försvann. Mitt i



Stefan ombord på ett av bevakningsfartygen i Adenviken!



Resan blev flera reportage om piraterna utanför Afrikas kust.



Foton: SVT

den fruktansvärda tragedin satt vi på ett café och mamman berättade sin historia för oss, så naket, så öppet och så gripande.

Stefan påpekar flera gånger hur viktigt samspelet med fotografen är. Att bilderna förmedlar det han vill berätta. I länder som Burma, Pakistan, Irak är han också helt beroende av lokala guider och kontakter.

– Språket är ett hinder förstås, men det finns också så många tecken och signaler som man måste kunna tyda för att inte försätta sig i farliga situationer. Båda de hotell som jag bott på i Pakistan har jämnats med marken vid attentat.

– Ett annat reportage som etsat sig fast var resan vi gjorde med ett av de mexikanska godstågen som tar flyktingar upp till den amerikanska gränsen. Jag och fotografen startade före gryningen och försökte hoppa på tåget som rullar i 30-40 kilometer i timmen. Man försöker helt enkelt klänga sig fast utanpå och mellan vagnarna för det lilla hoppet att nå ett bättre liv på andra sidan gränsen. Där hängde vi tillsammans med barn, fattiga, svaga som kämpade för att inte ramla av. Och vi som ändå var friska, starka, mätta hade svårt att orka hänga kvar.

Men jobbet som utrikesreporter handlar inte bara om krig och elände. Stefan har rapporterat från OS, Friidrotts-VM och en

rad andra arrangemang runt om i världen. – Bland det svåraste man kan göra är att intervjua ishockey- och fotbollsspelare, säger Stefan med ett snett leende. De är så drillade att aldrig säga något annat än de vanliga fraserna, aldrig släppa någon in på livet. Det finns några undantag bland idrottstjärnorna, Usain Bolt är en av dem. Där kan det fortfarande komma lite oväntade svar.

– Jag reser oerhört mycket i mitt jobb, mest flyg och bil. I 98 procent av fallen flyger vi turistiklass och har inga förmåner eller gräddfiler överhuvudtaget. Men jag har lärt mig att ta vara på restiden. Jag läser mycket, förbereder mina reportage och lyssnar gärna på Sveriges Radios dokumentärer via pod-radion. De är alltid intressanta.

Stefan har drömjobbet, åtminstone enligt honom själv. Att han skulle bli journalist var inte planerat från början.

– Jag läste ekonomi på universitetet men blev klar mitt i den första bankkrisen, hopplöst att få jobb. Då fick jag ett praktikjobb på MittNytt/Gävle-Dala och upptäckte att jag hade fallenhet för nyheter. Därefter blev det ett vikariat på Rapport under Christer Pettersson-rättegången. Nej, jag har ingen journalistutbildning men det har gått ganska bra ändå. Jag har hela tiden haft ett oerhört stöd av min mentor Bengt Lönnberg. Han är knivskarp i sin kritik och analys av allt jag gör. **X**

“Jag kan försöka påverka er här hemma.”



Namn: Stefan Åsberg
Ålder: 41 år
Familj: Ulrika, Philip 18 år, Fanny 13 år
Bor: Lidingö
Gör: Utrikesreporter på Sveriges Television
Kör: Toyota Prius
Åker: Flyg, bil
Drömresa: Just nu Brasilien

En trädgårdsresa

Ett 40-tal förväntansfulla trädgårdsintresserade resenärer har samlats på perrongen i Gävle vid X-tåget. De ska åka upp till Wij Trädgårdar och på resan får de höra Lars Krantz berätta om hur det egentligen kom sig att det blev trädgårdar där i skogsgläntran som kallas Ockelbo. Lars ger dem en inspirerande och målande beskrivning av hur den inneboende kraften i en idé kan omvandlas till ett levande trädgårdsprojekt som vunnit turism- och trädgårdspriser.

X-trafik och Wij Trädgårdar arrangerade två resor med X-tåget under sommaren. Framme i Ockelbo väntade en 20 minuters promenad till Wij Trädgårdar och därefter en guidning genom de olika trädgårdarna. Efter lunch i Trädgårdens Hus fanns tid för egna strövtåg och att återvända till sådant som man ville se mer av. Dagen avslutades sedan med en gemensam promenad till stationen och färd mot Gävle.

FOTO: Stefan Estassy



Lars Krantz, trädgårdsmästare, och Tove Elvelid, VD, ser förväntansfulla ut inför resan upp till Wij Trädgårdar.



Lars Krantz hälsar alla välkomna ombord på X-tåget till Ockelbo ...



... sedan berättar han den fantastiska historien om hur Wij Trädgårdar kom till.



Samling på perrongen inför promenaden till entrén.



Dagens guide, Elsi-Britt, berättar om Skogens Trädgård.



En kort promenad längs Hälsans stig.



– Jag har varit här tre gånger förut, men tog chansen att bli guidad nu, berättar Anita Hedberg, Gävle.

Nominera ditt
företag nu!

Xtrafik MILJÖPRIS

X-trafik arbetar för en hållbar utveckling inom resesektorn.
Ju fler som väljer kollektiva färdmedel desto mer kan vi
utveckla möjligheterna till miljövänliga resor i länet.

Företag och organisationer har nyckelroller i alla former av förändringsarbeten. Genom att till exempel ändra resepolicy, införa tjänstekort för buss och tåg eller andra åtgärder, kan ett enda företag påverka många människors resvanor. Därför vill vi på X-trafik uppmuntra bra initiativ som strävar i samma riktning.

Skicka in din nominering till 2009-års vinnare av X-trafiks Miljöpris. Ange företagets/organisationens namn, kontaktperson hos den nominerade

som är ansvarig för deras arbete samt en beskrivande motivering (max en A4) till varför de är värdiga vinnare av priset. En jury med representanter för X-trafik och Kilometer Reklambyrå utser vinnaren.

Vinnande företag får 15.000 kr i resestipendium.

Skicka din nominering märkt "Miljöpris 2009" till:
X-trafik AB, Box 125, 826 23 Söderhamn.
Senast 15 november 2009 vill vi ha din nominering.

SMS:a X till 0730-125 250 och ladda ned tidtabellen direkt i mobilen!

Då kan du alltid ta reda på när våra bussar och X-tåg går, oavsett var du befinner dig. Tjänsten kräver att du har en mobiltelefon som är uppkopplad mot Internet och som kan köra JAVA.

Kostnaden är ca 15 öre per nedladdad tabell plus trafikkostnaden.
På vår hemsida finns information om hur tjänsten fungerar.

ResepLANERARE i mobilen

Du kan även söka din resa från hållplats till hållplats.



Vi bryter för ett viktigt meddelande!

– Det kör en bil mot färdriktningen på motorvägen, riksväg 80, i riktning mot Sandviken i höjd med Valbo kyrka. Alla som färdas på riksväg 80 mellan Sandviken och Gävle uppmanas att hålla uppsikt och ta det försiktigt tills det här fordonet har lämnat vägen.

Sändningsledningen på Sveriges Radio har just gått in och brutit radiosändningen, för att varna alla trafikanter på den aktuella vägsträckan. Situationen innebär uppenbar livsfara för trafikanterna och varningen måste ut blixtnabbt.

TEXT OCH FOTO: Mats Näslund

I hjärtat av det stora Radiohuset i Stockholm sitter sändningsledningen som också är Trafik- och serviceredaktionen. Lasse Lindell, Marja-Leena Harju och Joakim Jax bemannar morgonsändningarna till elva lokalradiostationer denna fredagsmorgon. Klockan är 05.30 och 05.59 ska Lasse sända sin första rapport i Radio Uppland.

– Jag ansvarar idag för Gävleborg, Dalarna och Uppland. Vi sänder fasta rapporter hela morgonen om trafikläget för både vägar och kollektivtrafik samt även serviceinformation till lyssnarna i länen. Fredagar brukar vara ganska lugna trafikdagar, säger Lasse.

Han tittar snabbt igenom läget för alla tåg i Uppland för att se om det är några förseningar att rapportera. Han har också ett antal andra rapporter att kolla av, bland annat från Vägverket om pågående vägarbeten. Sedan förlitar han sig på allmänhetens ögon som alltid brukar ringa in olika störningar. Det märks att Lasse är rutinerad, han har jobbat med det här i tio år. Inte ens en krånglande sändningsutrustning en och en halv minut före sändning får honom ur balans. Han byter bara snabbt plats och sänder sin första rapport hur avspänt och ledigt som helst.

– Vi bandar alla fasta rapporter till Radio Dalarna i förväg, medan de akuta sänds live, berättar Lasse. Anledningen är att deras sändningar krockar med Upplands tidsmässigt.

Snart är det dags för Gävleborgs första rapport. Lasse kopplar upp sig mot studion i Gävle och morsar glatt på Larry Forsberg som sänder morgonprogrammet. De hinner byta några ord om Larrys slit med bidragen till nästa års melodifestival som ska vara inne om ett par dygn. Sen är det dags för Lasse att berätta hur det står till med biltrafiken, bussarna och tågen i vårt län.

Läget på vägarna är lugnt. Inga störningar inrapporterade. Tågtrafiken mellan Gävle och Hudiksvall är dock ersatt med buss under dagen på grund av banarbeten.

Lasse förmedlar tiderna för tågstörningen så att resenärerna ska kunna planera sin dag efter detta. Skillnaden i resetid med buss blir närmare en timme längre, så informationen har betydelse.

Men Lasse och hans kollegor arbetar inte bara med trafikinformation. De har möjlighet att bryta sändningar och gå ut med viktiga meddelanden till allmänheten i en rad ärenden.

– Vi har en jätteviktig samhällsfunktion. Det kan vara gasläckor, kärnkraftsolyckor, stora bränder, andra större olyckor där det är viktigt att allmänheten får information. Varje år sänder vi 25-30 sådana VMA, Viktigt Meddelande till Allmänheten. Det är räddnings-

ledaren eller annan myndighet som har tillåtelse att begära VMA, som vid varje sådant tillfälle beordrar oss att sända, alltså inget som vi själva fattar beslut om.

Lasse visar på vilka olika möjligheter och system som finns för att bryta sändningarna i olika distrikt och även alltså i de kommersiella radiokanalerna vid just VMA.

“Det vi ofta saknar är avrapportering att problemen inte längre finns kvar.”

Under morgontimmarna ringer allmänheten in tips om ålgar och rådjur i anslutning till olika vägar. En bil står dumt placerad på en vägsträcka, en dunk av något slag ligger på en annan väg och ett

vägarbete ställer till köer. Alla händelserna rapporteras till lyssnarna via de olika lokalradiokanalerna. Hela tiden kollar Lasse och hans kollegor också av läget i tågtrafiken och om det kommit in annan information från deras övriga källor.

– Det är jättebra information som kan underlätta och även förhindra olyckor. Men om någon ringer in och säger att det är halt på en viss vägsträcka, är det troligen halt i hela det området, alltså informerar vi om det istället. Det vi ofta saknar är avrapportering att problemen inte längre finns kvar. Det kan ju också vara viktig information att förmedla.





De tre på sändningsledningen har full koll på trafikläget i de elva länen. Till vänster: Lasse Lindell. Till höger: Marja-Leena Harju och Lasse. Nedan: Joakim Jax.

DESK 2 morgon	
05:59 Uppland	ISOM Pullen
06:10 Uppland	Ljudfil i Dagsa Pullen
06:13 Dalarna	ISOM
06:15 Gävleborg	ISOM
06:25 Uppland (kort)	Ljudfil i Dagsa Pullen
06:35 Dalarna	ISOM
06:37 Uppland	ISOM
06:45 Gävleborg	ISOM
06:54 Uppland (kort)	ISOM
07:10 Uppland	Pullen
07:15 Gävleborg	ISOM
07:25 Uppland (kort)	ISOM
07:25 Uppland	Ljudfil i Dagsa Pullen
07:35 Dalarna	ISOM
07:37 Uppland	ISOM
07:45 Gävleborg	ISOM
07:54 Uppland (kort)	ISOM
08:08 Uppland	Pullen
08:15 Gävleborg	ISOM
08:25 Uppland (kort)	ISOM
08:35 Dalarna	Ljudfil i Dagsa Pullen
08:37 Uppland	ISOM

Sändningsledningen/ Trafik- och Serviceredaktionen

- Tipstelefonen 020-9 99 4 44 är bemannad dygnet runt och tar emot cirka 100.000 samtal per år.
- Redaktionen har ett tjugotal medarbetare fördelade på fyra redaktioner i landet.
- Varje år sänds cirka 100.000 sändningar, både fasta rapporter och akuta meddelanden.

lastbil som läcker i tanken, smäll till å nu läcker de, står på en p-ficka lastat med bär.

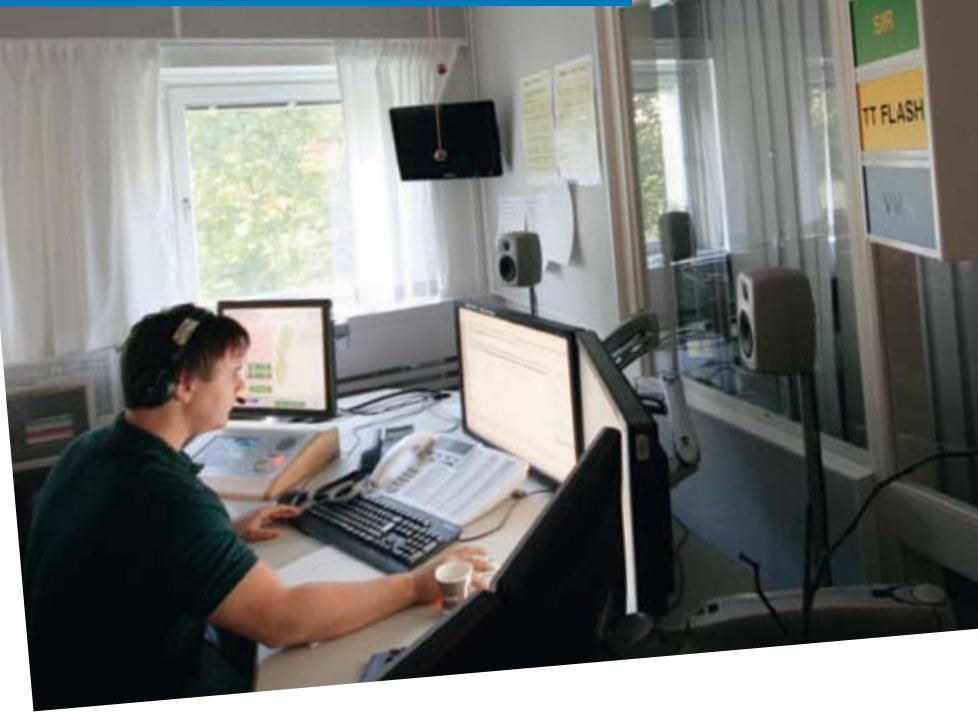
Ibland är det en konst att tyda inkommande rapporter.

– En annan viktig sak att tänka på är att vi aldrig förmedlar andrahandsinformation. Vi rekommenderar heller aldrig alternativa färdvägar, annat än på direkt uppmaning från polisen, då vissa vägar inte har bärlast för till exempel tunga fordon. Vi förmedlar dock viktig information från till exempel myndigheter, trafikbolag, el- och telebolag.

– Jag har ganska bra koll på hur det ser ut i mina län, säger Lasse. Det underlättar när jag ska ge information. Jag åker en del själv längs vägarna men besöker också olika aktörer i länen för att informera om vår roll och för att höra hur vi kan förbättra samarbetet.

När Lasse ska ranka den mest dramatiska händelsen han varit med om att rapportera, får det bli CH-bränden.

– Vi hade ju fått ett larm redan dagen innan om att det brann på CH. Men den släcktes snabbt och blev aldrig dramatisk. Ett dygn senare dyker samma meddelande upp på våra skärmar igen. Det verkade konstigt. Sen gick det snabbt. Rapporterna strömmade in och vi gick ut i radio och varnade allmänheten för röken från det brinnande hotellet. **X**



På med bältet i bussen!

Det har faktiskt varit lag på att använda säkerhetsbälten i bussar i flera år. Problemet är att många bussar inte varit utrustade med bälten. I takt med att nya bussar tas i trafik ökar tillgången på bälten. Det gäller i bussar som går i landsbygds- eller långfärdstrafik.

Lagen är ganska enkel – finns det ett bälte där du sitter, ska det användas. I annat fall blir det böter om du upptäcks i en kontroll. Men även om böter kan svida en hel del, är det ingenting mot de skador som kan uppkomma om olyckan skulle vara framme.

Att ha bältet på sig i bussen är lika självklart som att spännen fast sig i bilen. Att fuska kostar dessutom lika mycket i båda fallen, 1.500 kronor. Onödigt mycket pengar.



Se dig omkring när du sätter dig i bussen. Finns det ett säkerhetsbälte på din plats ska det användas. Det är varken krångligare eller mer tidskrävande än i en bil.



Sjukreselinjer i Gävleborg

44	Ockelbo - Sandviken - Gävle (Bokas ej)
150	Hudiksvall - Söderhamn - Gävle - Uppsala (Bokas till Uppsala)
171	Färla - Järvsö - Ljusdal - Hudiksvall (Bokas)
172	Edsbyn - Alfta - Bollnäs - Söderhamn - Hudiksvall (Bokas ej)
173	Ljusdal - Järvsö - Arbrå - Bollnäs - Kilafors - Gävle - Uppsala (Bokas)
175	Sandviken - Gävle - Uppsala (Bokas)

Sjukresor med buss

Buss är ett enkelt och kostnadsfritt sätt att åka till sjukhus och hälsocentraler. En sjukresa ska i första hand göras med de särskilda sjukreselinjer som går till länets vårdinrättningar och Akademiska Sjukhuset i Uppsala, se särskild tidtabell. Du kan också åka med de vanliga linjebussarna.

Fr o m 1 juli 2008 gäller följande regler.

Du reser gratis med sjukresebussarna linje 150 (till och från Akademiska i Uppsala), 171, 173 och 175. Resa med nämnda linjer bokas på Beställningscentralen. Som färdbevis på dessa linjer visar du upp din kallelse eller vårdkvitto. Reser du med sjukreselinje 44, 150, 172, vanlig linjebuss eller X-tåget inom länet betalar du ordinarie avgift för resan. Skicka sedan in biljetten och vårdkvittot tillsammans med en sjukreseräkning så får du tillbaka hela kostnaden. Resa med dessa linjer ska ej förbokas.

Information om sjukresor.

Har du frågor om sjukresor, ring 020-65 01 01. Tel.tid 09.30–11.30, 13.00–14.30. Samtalet kostar en markering. Beställning av sjukresebuss och taxi görs på tel 020-38 39 40. Vardagar kl. 06.00–22.00, lördagar och helgdagsaftnar kl. 07.00–22.00, söndagar och helgdagar kl. 08.00–22.00. Samtalet kostar en markering.



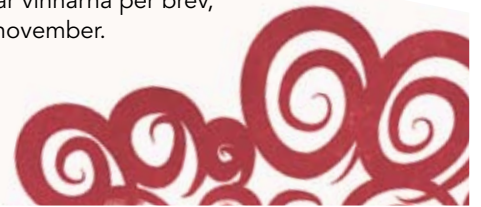
Vinn biljetter!

Ta chansen att vinna biljetter till vinterns härliga Julkonsert – Our Christmas, med Shirley, Måns, Sanna och Sonja. Tisdag 1 december på Gävle Konserthus. Resa lottar ut 3x2 biljetter. Det enda du behöver göra är att **skicka ett vykort** med namn och adress till X-trafik, Box 264, 826 26 Söderhamn, senast 9 november.

Märk vykortet "Julkonsert".

Vi meddelar vinnarna per brev, senast 16 november.

Lycka till!



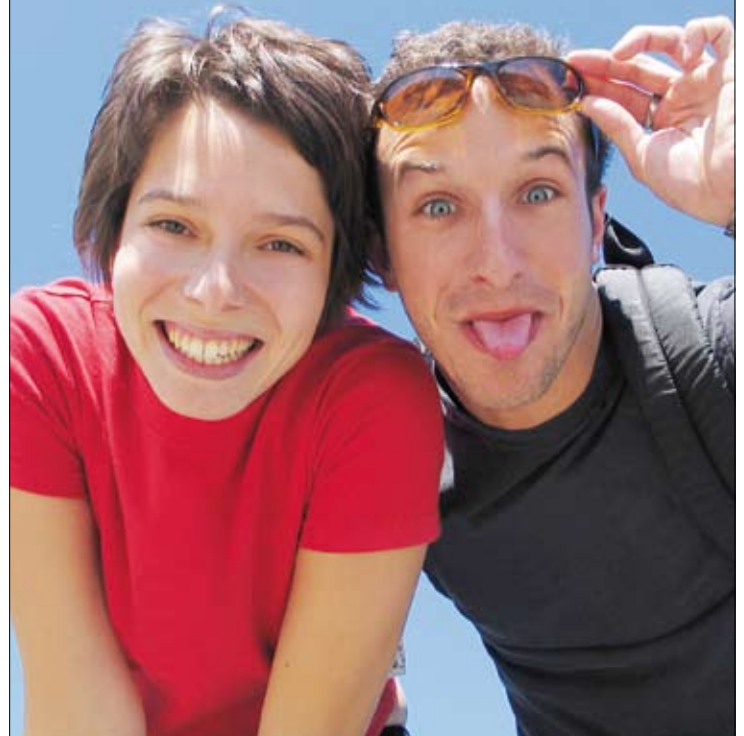
Nya gulare stadsbussar.

I Hudiksvall och Söderhamn rullar sedan i somras nya fräscha stadsbussar. De har fått en något kraftigare färgdekor än tidigare för att synas tydligare i stadstrafiken. De är också utrustade med luftkonditionering för att ge en mer komfortabel resa. Även landsbygdstrafiken har fått både nya och rekonditionerade bussar.



Studera våra studentpriser!

Du som är 20–25 år eller studerande får 35% lägre pris jämfört med vuxenpris.



Enkelbiljett ombord*

20:-

SMS-biljett*

14:-

30-dagarskort (295:-)

10:-/dag**

* Priserna gäller för en enkel resa i en zon med olika färdbevis.

** Kostnaden beräknas på 30 dagars resande inom en zon, 295:-. Studerande ska kunna visa giltig studerandelegitimation.

Ny linje Mohed – Söderhamn

Linje 66 mellan Mohed och Söderhamn är anpassad för serviceresor till bland annat Solgläntan och Aquarena. Trafiken körs på försök fram till årsskiftet.

66 Mohed – Söderhamn – Mohed

Mohed bstn Gamla korset Rosenvall E-Center Resecentrum Aquarena Sjukhusentrén Köpmantorget

Helgfri tisdag och fredag

09.15	09.20	09.27	09.32	09.37	09.42	09.45	09.50
12.15	12.20	12.27	12.32	12.37	12.42	12.45	12.50
16.50	16.55	17.02	17.07	17.12	17.17	17.20	17.25

Köpmantorget Sjukhusentrén Aquarena Resecentrum E-Center Rosenvall Gamla korset Mohed bstn

Helgfri tisdag och fredag

08.35	08.38	08.42	08.47	08.52	08.58	09.05	09.10
13.00	13.03	13.07	13.12	13.17	13.23	13.30	13.35
16.10	16.13	16.17	16.22	16.27	16.33	16.40	16.45

Ny sträcka från Nymåla, Stugsund

Från 18/9 går linje 63 till och från Nymåla med tre turer i vardera riktningen måndag–fredag. Turen körs som ett försök för att utvärdera behovet.

63 Nymåla – E-Center – Nymåla

Från Nymåla mot Köpmantorget – Resecentrum – E-Center
KI 10.00, 11.00 och 12.00.

Från E-Center mot Resecentrum – Köpmantorget – Nymåla
KI 11.35, 12.35 och 13.35.

TuRe byter skepnad

Evenemangskortet TuRe har blivit en succé. Många utnyttjar TuRe för att till exempel åka till och från Läkerol Arena när Brynäs spelar ishockey. Det fungerar även vid andra evenemang.

När de gamla magnetkortet nu byts ut köper du TuRe i form av en vanlig pappersbiljett i någon av våra biljettautomater vid Rådhusorget i Gävle eller som SMS. Sms:a TuRe till 726 96.

Köp biljetter i automaten

Vid Rådhuset i Gävle finns två biljettautomater där du kan köpa enkelbiljett och stadsbuskort för zon 61 samt TuRe. I automaterna betalar du med ditt bankkort.



Rätt lösning nr 2-09



Samarbete med Hassela Ski Resort ger fler turer

Från december till mars utökar vi bussturerna mellan Hudiksvall och Hassela Ski Resort. Linje 34 får då fler avgångar som passar om du vill åka skidor eller roa dig på hotellet eller den stora vintersportanläggningen.

Fredagar
17.20 från Hudiksvall

Lördagar
08.00 från Hudiksvall
16.40 från Hassela Ski Resort

Söndagar
17.25 från Hassela Ski Resort





En praktisk folder om ett praktiskt kort!

Vi har samlat information om det nya Resekortet i en liten praktisk fickfolder. Du kan få den av våra förare eller tågvårdar. Foldern finns också på våra Kundcenter och på vår hemsida. Hur praktiskt som helst!

